

*Отдел надзорной деятельности
по Березовскому и Манскому районам*

**ИНФОРМАЦИОННАЯ ГАЗЕТА
О ПРОТИВОПОЖАРНОЙ
БЕЗОПАСНОСТИ**



№04; апрель 2015 г.

СОДЕРЖАНИЕ:

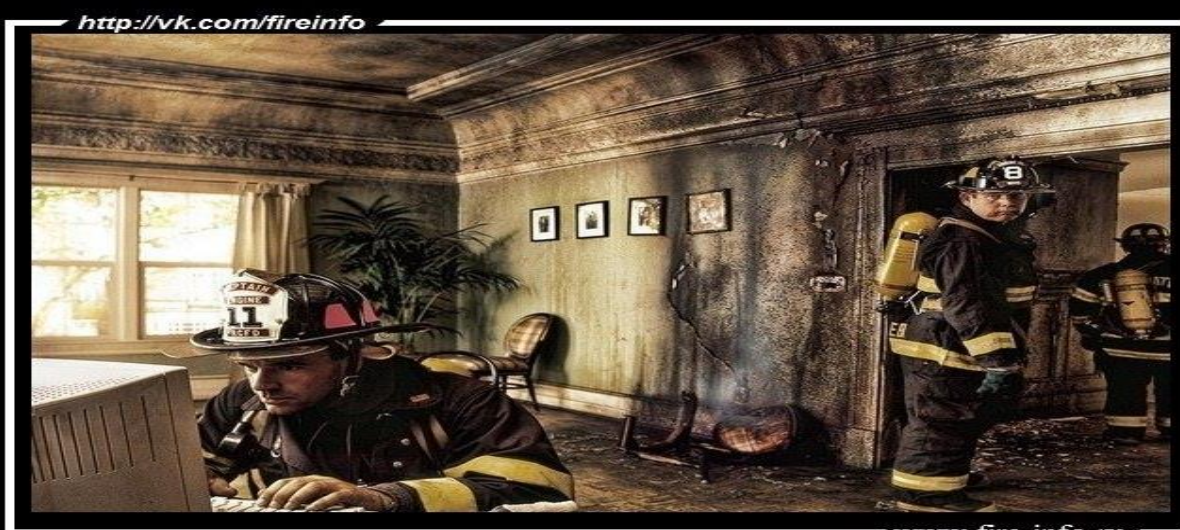
| | | |
|----|--|----|
| 1. | <i>Оперативная обстановка с пожарами</i> | 3 |
| 2. | <i>Противопожарные правила поведения в лесу Что делать нельзя</i> | 4 |
| 3. | <i>Пожары в лесах</i> | 7 |
| 4. | <i>Палы сухой травы</i> | 9 |
| 5. | <i>Весеннее наводнение – как одно из наиболее характерных ЧС в Красноярском крае</i> | 10 |



**Оперативная обстановка с пожарами в Красноярском Крае
и на территории Березовского района с начала 2015 года
в сравнение с аналогичным периодом прошлого года**

| Красноярский край | 2015 | 2014 |
|---------------------------|------|------|
| Количество пожаров | 1091 | 1254 |
| Количество погибших | 85 | 99 |
| Количество травмированных | 92 | 68 |
| Березовский район | 2015 | 2014 |
| Количество пожаров | 46 | 53 |
| Количество погибших | 9 | 4 |
| Количество травмированных | 3 | 3 |

*Дознаватель отдела
надзорной деятельности
и профилактической работы
по Березовскому и Манскому районам
УНД Главного управления МЧС России
по Красноярскому краю
капитан внутренней службы
П.П. Глазков*

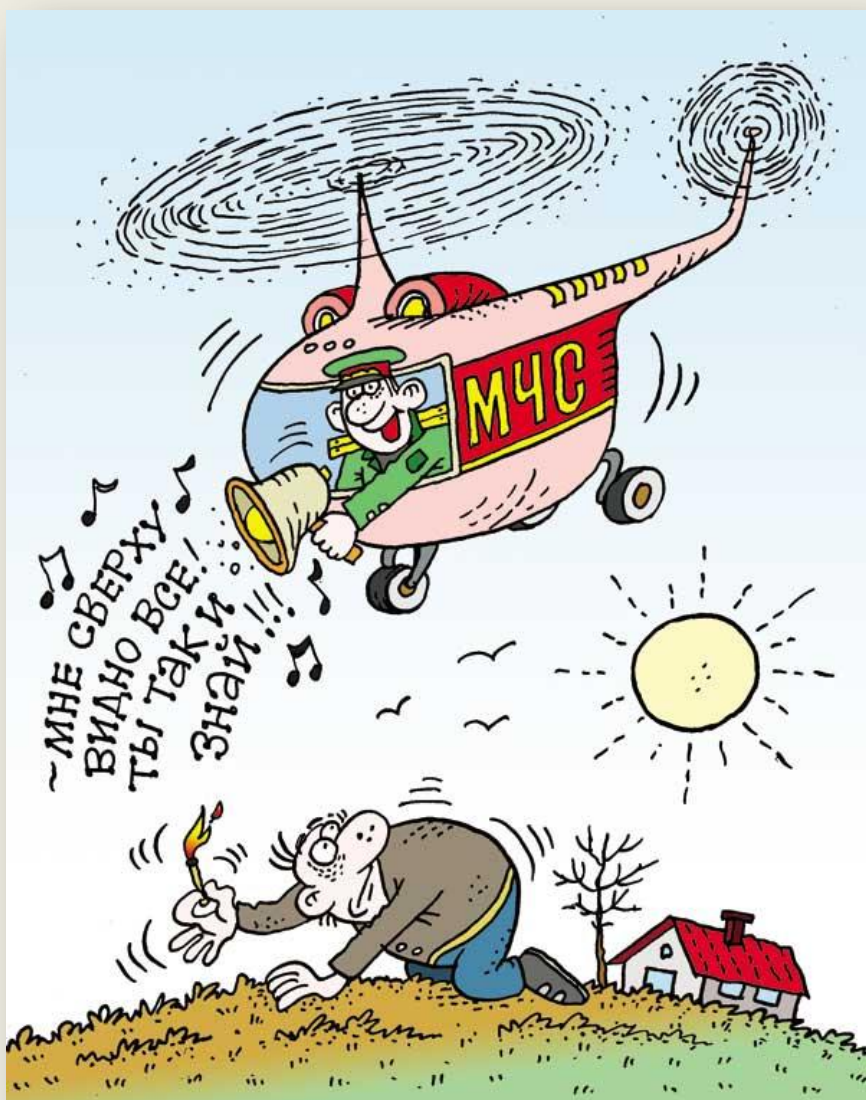


**При пожаре следует покинуть здание до того,
как напишите об этом в твиттере!**

Противопожарные правила поведения в лесу

Что делать нельзя

- Во время действия особого противопожарного режима не только в лесах, но и на всей территории субъекта запрещено сжигать сухую траву, разводить костры, использовать пиротехнику.
- Запрещается проводить сварочные и другие огневые работы, кроме как в специальных местах с официальным разрешением Госпожнадзора.
- Также запрещено ставить мангалы и коптильни в лесопарковых зонах и на расстоянии менее 50 метров от зданий и сооружений.



- Не курите во время движения по лесу, не выбрасывайте не затушенные окурки из транспортных средств. Курить в лесу на ходу не следует, так как всегда существует опасность машинального отбрасывания в сторону горящей спички или окурка, и как результат этого – пожар, о котором его виновник может и не подозревать.
- Никогда не поджигайте сухую траву на полях или полянах в лесу. Если вы увидите, как это делают другие, постарайтесь их остановить и объяснить, чем опасны травяные палы; Пресекайте детскую шалость с огнем, не разрешайте детям поджигать сухую траву, т.к. это неминуемо приведет к пожару.
- Никогда не разводите костер в сухом лесу или на торфянике. Прежде всего, убедитесь,

что кострище располагается на минеральной почве (песке или глине). Прежде чем развести костер, сгребите лесную подстилку с кострища и вокруг него в радиусе одного метра;

- Хорошо залейте костер перед уходом. После этого разгребите золу и убедитесь, что под ней не сохранилось тлеющих углей, если сохранились – то залейте еще раз. Не уходите от залитого костра, пока от него идет дым или пар. О том, чем заливать костер, позаботьтесь заранее;

- Никогда не бросайте непотушенные спички или сигареты, не пользуйтесь в лесу различными пиротехническими изделиями: петардами, бенгальскими огнями, свечами и т.п.;

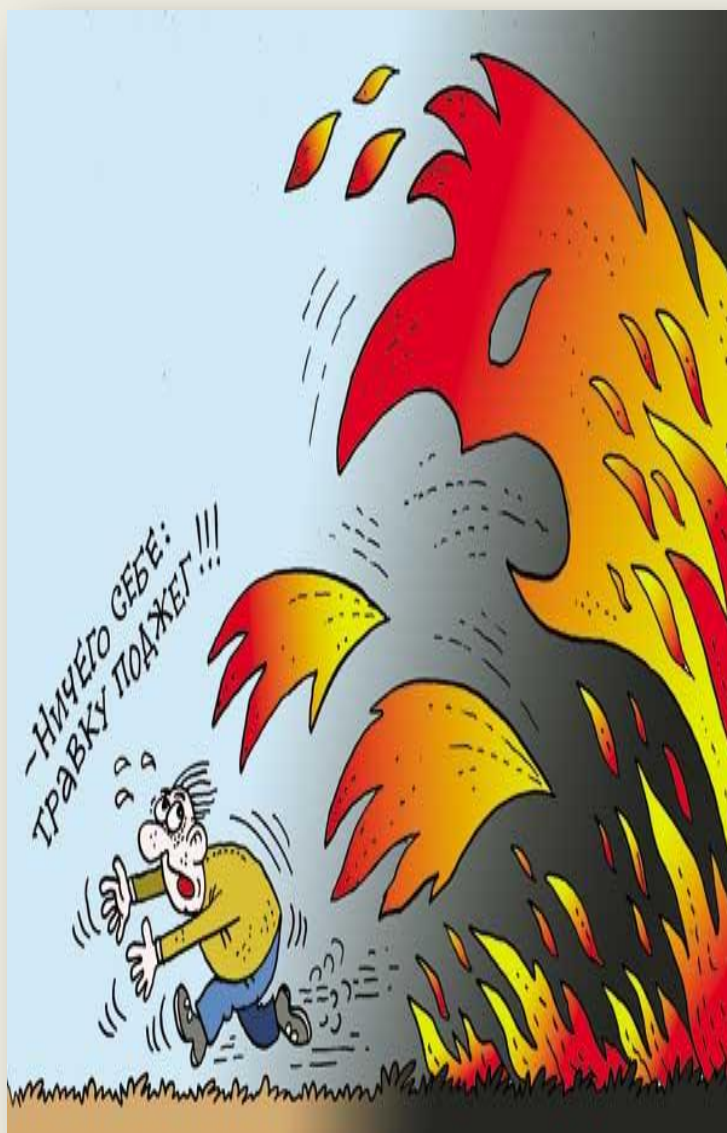
- Не заезжайте в лес на автомобилях и особенно мотоциклах. Искры из глушителя могут вызвать пожар, особенно в сухом лесу с лишайниковым покровом;

Что нужно сделать:

- Если вы обнаружили начинающийся пожар – например, небольшой травяной пал или тлеющую лесную подстилку у брошенного кем-то костра, постарайтесь потушить его сами. Иногда достаточно просто затоптать пламя (правда, надо подождать и убедиться, что трава или подстилка действительно не тлеют, иначе огонь может появиться вновь).

- При тушении загораний в лесу самым распространенным способом является захлестывание огня на кромке пожара. Для захлестывания используются зеленые ветви. Эффективно забрасывание кромки пожара грунтом, это ограничит доступ воздуха и горение прекратится.

- Если пожар достаточно сильный, и вы не можете потушить его своими силами – постарайтесь как можно быстрее оповестить о нем тех, кто должен этим заниматься. Позвоните в пожарную охрану (телефон 01) и сообщите о найденном очаге возгорания и как туда доехать.



- Обязательно запишите в память своего мобильного телефона номер вызова единой спасательной службы в зависимости от вашего оператора мобильной связи. Во время пожара, вы вряд ли сможете вспомнить его, а номер 01 с мобильного не набрать. **ЕТК и МТС – 01***; **Мегафон и Билайн – 010**. либо со всех операторов – **112**.

- Если ваш загородный дом или дача находятся рядом с лесным массивом, нужно перекопать вокруг участка противопожарную борозду, чтобы низовой пожар по траве не перекинулся на ваш участок.

- Рядом с домом необходимо держать запас воды. Но в случае пожара первым делом нужно хвататься не за тушение, а за телефон, чтоб вызвать пожарных. Во многих случаях, пожарных начинают вызывать только, когда понимают, что самим с огнем не справиться, а это уже слишком поздно. В таких случаях пожарным приходится лишь заливать дом, чтобы спасти соседние дома.

- В загородных домах лучше заранее приготовить «тревожный чемоданчик», куда бы вы сложили самые необходимые вещи, так как во время паники в дыму невозможно сориентироваться, что и где лежит.



Заместитель начальника отдела надзорной
деятельности
по Березовскому и Манскому районам
УНД Главного управления
МЧС России по Красноярскому краю
майор внутренней службы А.Ю. Кадеров

Пожары в лесах

Массовые пожары в лесах могут возникать в жаркую и засушливую погоду от ударов молний, неосторожного обращения с огнем, очистки поверхности земли выжигом сухой травы и других причин. Пожары могут вызвать возгорания зданий в населенных пунктах, деревянных мостов, линий электропередачи и связи на деревянных столбах, складов нефтепродуктов и других сгораемых материалов, а также поражение людей и сельскохозяйственных животных. Наиболее часто в лесных массивах возникают низовые пожары, при которых выгорают лесная подстилка, подрост и подлесок, травянисто-кустарничковый покров, валяжник, корневища деревьев и т.п. В засушливый период при ветре могут возникать верховые пожары, при которых огонь распространяется также и по кронам деревьев, преимущественно хвойных пород. Скорость распространения низового пожара от 0,1 до 3 метров в минуту, а верхового – до 100 м в минуту по направлению ветра.

Для защиты населения и снижения ущерба при массовых пожарах заблаговременно проводятся мероприятия по прокладыванию и расчистке просек и грунтовых полос шириной 5-10 метров в сплошных лесах и до 50 м в хвойных лесах. В населенных пунктах устраиваются пруды и водоемы, емкость которых принимается из расчета не менее 30 кубических метров на 1 гектар площади поселка или населенного пункта.

При пожарах в лесах в населенных пунктах организуется дежурство противопожарных звеньев для наблюдения за пожарной обстановкой в лесах, вблизи населенных пунктов;



производится расчистка грунтовых полос между застройкой и примыкающими лесными массивами; заполняются пожарные водоемы из расчета не менее 10 л воды на 1 метр длины лесной опушки, примыкающей к границам застройки населенных пунктов и дачных поселков;

восстанавливаются колодцы и пруды; изготавливаются ватно-марлевые повязки, респираторы и другие средства защиты органов дыхания; ограничивается режим посещения лесов в засушливый период лета (особенно на автомобилях).

Если Вы оказались вблизи очага пожара в лесу и у Вас нет возможности своими силами справиться с его локализацией, предотвращением распространения и тушением пожара,

немедленно предупредите всех находящихся поблизости людей о необходимости выхода из опасной зоны. Организуйте их выход на дорогу или просеку, широкую поляну, к берегу реки или водоема, в поле. Выходите из опасной зоны быстро, перпендикулярно к направлению движения огня. Если невозможно уйти от пожара, войдите в водоем или накройтесь мокрой одеждой. Выйдя на открытое пространство или поляну дышите воздухом возле земли – там он менее задымлен, рот и нос при этом прикройте ватно-марлевой повязкой или тряпкой.



После выхода из зоны пожара сообщите о месте, размерах и характере пожара в администрацию населенного пункта, лесничество или противопожарную службу, а также местному населению. Знайте сигналы оповещения о приближении зоны пожара к населенному пункту и примите участие в организации тушения пожаров. Пламя небольших низовых пожаров можно сбивать, захлестывая его ветками лиственных пород, заливая водой, забрасывая влажным грунтом, затаптывая ногами. При тушении пожара дей-

ствуйте осмотрительно, не уходите далеко от дорог и просек, не теряйте из виду других участников, поддерживайте с ними зрительную и звуковую связь.

*Старший государственный инспектор
отдела надзорной деятельности
по Березовскому и Манскому районам
УНД Главного управления МЧС России
по Красноярскому краю
капитан внутренней службы Е.И. Жалимов*

Палы сухой травы

С наступлением весенне-летнего пожароопасного сезона на полях Красноярского края наблюдаются выжигание сухой травяной растительности. Выжигание сухой прошлогодней травы на открытых участках продолжается до начала активного роста молодой зеленой травы.

Практически все травяные палы происходят по вине человека. Иногда выжигание травы проводится сельскохозяйственными организациями или органами лесного хозяйства умышленно (для очистки сельскохозяйственных земель от нежелательной растительности или остатков). Однако, такие палы очень часто выходят из-под



контроля и распространяются на очень большие расстояния, нанося значительный ущерб. Еще одной из причины травяных пожаров становятся хулиганские действия или простая неосторожность. Это может быть оставленный без присмотра костер, брошенный окурок, искра из глушителя мотоцикла или автомобиля и т.д.

Имеет смысл упомянуть и о вреде таких поджогов. Травяные пожары приводят к заметному снижению плодородия почвы. Наносят существенный ущерб, опушкам леса, уничтожая молодую древесную поросль, а так же ущерб биологическому разнообразию многих типов травяных экосистем. Часто такие пожары приводят к повреждению различных хозяйственных построек, домов, сараев, что является одной из причин гибели людей. Не следует забывать и о том, что трава горит, как правило, значительно ближе к границам населенных пунктов, поэтому и воздействие дыма на здоровье людей оказывается значительно более сильным.

В настоящее время единственное, что может как-то снизить количество травяных пожаров и смягчить наносимый ими ущерб это сознательность граждан, а также сельскохозяйственных и лесохозяйственных организаций, и полный отказ от преднамеренного выжигания сухой растительности.

Государственный инспектор
отдела надзорной деятельности
по Березовскому и Манскому районам
УНД Главного управления МЧС России
по Красноярскому краю
старший лейтенант внутренней службы Е.Е.
Каус

Весеннее наводнение – как одно из наиболее характерных ЧС в Красноярском крае

В ряду всех стихийных бедствий наводнения занимают лидирующее положение по числу повторов, охвату территорий и суммарному среднегодовому экономическому ущербу как во всем Мире, так и в Красноярском крае в частности.

Наводнение - это временное затопление водой значительных участков суши.

Основными причинами наводнений являются:

- *обильный и сосредоточенный приток воды при таянии снега и ледников;*
- *продолжительные ливни;*
- *ветровые нагоны воды в устье реки и на морское побережье;*
- *загромождение русла реки льдом или бревнами при сплаве леса (заторы);*
- *закупоривание русла реки внутренним льдом (зажоры);*
- *прорыв гидротехнических сооружений;*
- *оползни и обвалы в долинах водотоков;*
- *внезапный выход на поверхность обильных грунтовых вод.*



Наибольшую опасность для Красноярского края представляют наводнения в период весеннего половодья и ледохода на реках, летне-осенние дождевые паводки, высокие уровни воды при установлении ледостава. Образование заторов льда при вскрытии рек весной - характерное явление для многих рек Красноярского края. Наводнения от талых вод с элементами затора льда при вскрытии рек чаще всего наблюдаются на отдельных участках реки, характеризующихся сложной конфигурацией русла (наличие островов, крутых поворотов и излучин, сужений). При этом существенное значение имеют также условия замерзания реки, погодные особенности зимнего периода, условия весеннего периода. Наиболее заторопосными в Красноярском крае являются участки рек: Кан, Чулым, Тасеева, Туба, участок р. Ангара ниже села Богучаны, Енисей ниже г. Енисейска.

В случае возникновения описанного природного явления Вам необходимо по сигналу оповещения об угрозе наводнения и об эвакуации безотлагательно, в установленном порядке выйти (выехать) из опасной зоны возможного катастрофического



затопления в назначенные безопасный район или на возвышенные участки местности. Необходимо взять с собой: документы, ценности, необходимые вещи и двухсуточный запас непортящихся продуктов питания. В конечном пункте эвакуации зарегистрируйтесь. Перед уходом из дома выключите электричество и газ, погасите огонь в отопительных печах, закрепите все плавучие предметы, находящиеся вне зданий, или разместите их в подсобных помещениях. Если позволяет время, ценные домашние вещи переместите на верхние этажи или на чердак жилого дома. Закройте окна и двери, при необходимости и наличии времени забейте снаружи досками (щитами) окна и двери первых этажей. При отсутствии организованной эвакуации, до прибытия помощи или спада воды, находитесь на верхних этажах и крышах зданий, на деревьях или других возвышающихся предметах. При этом постоянно подавайте сигнал бедствия: днем - вывешиванием или размахиванием, хорошо видимым полотнищем, подбитым к древку, а в темное время - световым сигналом и

периодически голосом. При подходе спасателей спокойно, без паники и суеты, с соблюдением мер предосторожности, переходите в плавательное средство. При этом неукоснительно соблюдайте требования спасателей, не допускайте перегрузки плавсредств. Во время движения не покидайте установленных мест, не садитесь на борта, строго выполняйте требования экипажа. Самостоятельно выбираться из затопленного района рекомендуется только при наличии таких серьезных причин, как необходимость оказания медицинской помощи пострадавшим, продолжающийся подъем уровня воды, при угрозе затопления верхних этажей (чердака). При этом необходимо иметь надежное плавательное средство и знать направление движения. В ходе самостоятельного выдвижения не прекращайте подавать сигнал бедствия. Оказывайте помощь людям, плывущим в воде и утопающим.

Инженер ОГН ГО, ЧС УНДиПР
капитан внутренней службы
Миронов

**В случае возникновения пожара
звоните по телефонам «01»,
«101»,
с мобильного – «112».**

**И помните, что пожар легче предупредить, чем погасить, и
что маленькая спичка может обернуться большой бедой!**

Выпускается бесплатно.

№ 04 от 13 апреля 2015 года

Тираж 999 экз.

Выпускается отделением надзорной деятельности и профилактической работы по Березовскому и Манскому районам Красноярского края.

Адрес: Красноярский край, п. Березовка,
ул. Солнечная, 2, тел. 2-21-36