

Отдел надзорной деятельности и профилактической работы

по Березовскому и Манскому районам

ИНФОРМАЦИОННАЯ ГАЗЕТА О ПРОТИВОПОЖАРНОЙ

БЕЗОПАСНОСТИ

ФАКЕЛ



№07; август 2019 г.

СОДЕРЖАНИЕ:

1.	<i>Оперативная обстановка с пожарами</i>	3
2.	<i>История пожарной охраны</i>	4
3.	<i>Готовь сани летом</i>	6
4.	<i>Лесные пожары</i>	9
5.	<i>Пожарная безопасность на даче</i>	11

Оперативная обстановка с пожарами в Красноярском крае и на территории Березовского района за январь-июль 2019 г.

Красноярский край	2019
Количество пожаров	9218
Количество погибших	123
Количество травмированных	115
Березовский район	
Количество пожаров	376
Количество погибших	5
Количество травмированных	4



*Инспектор отдела
надзорной деятельности
по Березовскому и Манскому районам
УНД и ПР Главного управления МЧС России
по Красноярскому краю
лейтенант внутренней службы
Ю.В. Дамаева*

История пожарной охраны до становления советской пожарной охраны

История пожарной охраны России начинается 30 апреля 1649 года, когда был принят «Наказ о градском благочинии», устанавливающий строгий порядок при тушении пожаров в Москве. Историческая ценность «Наказа о градском благочинии» заключается в том, что в нем были заложены основы профессиональной пожарной охраны:

- создан оплачиваемый штатный состав, введено постоянное дежурство в виде объезда города;
- предусмотрено использование при тушении механизированных водоливных труб;
- объездим предоставлено право наказания жителей города за нарушения правил обращения с огнем.

Служба градского благочиния по борьбе с пожарами была введена не только в Москве, но и в других городах Руси. Продолжалось совершенствование пожарно-сторожевой охраны.



Первое упоминание о противопожарных мероприятиях, а точнее о борьбе с поджигателями, можно обнаружить в сборнике законов «Русская правда», изданном в XI веке. Дальнейшее развитие профилактических мер по предотвращению пожаров было продолжено Петром I. Именно

в годы его правления была создана одна из первых профессиональных пожарных команд, построено при Адмиралтействе первое пожарное депо, закуплены пожарные насосы с кожаными рукавами и медными брандспойтами. И до настоящего времени остается актуальным один из петровских указов: «...и беречь от огня богатства государства Российского...».

В период правления Александра I, в 1802 году было в Российской империи образовано министерство внутренних дел, во всех крупных городах при полицейских управлениях стали создаваться пожарные команды. В 1803 году в Санкт-Петербурге начала свою деятельность первая пожарная команда. Царским указом 1804 года была создана штатная

пожарная команда и в Москве. В других городах их организация осуществлялась на основе «Положения о составе пожарной охраны Петербурга и Москвы».

Однако пока этот процесс принял массовый характер, прошло немало времени. Например, пожарная команда при Тульском оружейном заводе была организована только в 1835 году. В Царицыно и уезде не было профессиональной пожарной охраны до второй половины XIX века. Борьбу с пожарами продолжало вести местное население.

При императоре Николае I началась планомерная организация пожарных команд в Российской империи и повсеместное строительство пожарных депо для размещения



пожарных команд. Одной из достопримечательностей русских городов вскоре стала пожарная каланча с поднимающимся над ней сигнальным флагштоком. Многие десятилетия каланча была самой высокой точкой города, откуда просматривались не только окраины, но и близлежащие села. При императоре Николае I началась планомерная организация пожарных команд в Российской империи и повсеместное строительство пожарных депо для размещения

пожарных команд. Одной из достопримечательностей русских городов вскоре стала пожарная каланча с поднимающимся над ней сигнальным флагштоком. Многие десятилетия каланча была самой высокой точкой города, откуда просматривались не только окраины, но и близлежащие села. Первым руководителем пожарных в послереволюционный период стал Марк Тимофеевич Елизаров, назначенный Главным комиссаром по делам страхования и борьбы с огнем. Он сумел за сравнительно короткое время заложить организационные основы пожарной охраны, поставить на практические рельсы осуществление мероприятий, определенных правительственным декретом.

В 1920 году был создан Центральный пожарный отдел в составе Наркомата внутренних дел, на который возлагалось осуществление руководства пожарной охраной в масштабе всей страны.

*Инспектор отдела
надзорной деятельности
по Березовскому и Манскому районам
УНД и ПР Главного управления МЧС России
по Красноярскому краю
лейтенант внутренней службы Ю.В. Дамаева*

ГОТОВЬ САНИ К ЗИМЕ ЛЕТОМ

Домашнюю печь, как и сани, необходимо готовить летом. Впрочем, и сейчас, до наступления холодов, еще есть время.

Управление надзорной деятельности и профилактической работы ГУ МЧС России по Красноярскому краю напоминает жителям Красноярского края, что перед отопительным сезоном необходимо проверить, исправны ли ваши домашние печи.

Печное отопление остается в списке самых распространенных причин пожаров не только зимой, но и летом. От неисправных печей загорается жилье, подсобные помещения и хозяйственные постройки, бани, дачи и пр. Чтобы не допустить пожара и не лишиться имущества, печи надо готовить заранее.

Наибольшее количество пожаров происходит с октября по февраль – это время самой активной эксплуатации печей. Если рассматривать отдельно причины, то это — нарушения правил устройства печей и нарушения правил эксплуатации печного отопления.

Поэтому, хочется еще раз выделить основные правила по эксплуатации печного отопления:

- Перед началом отопительного сезона печи и дымоходы необходимо прочистить, отремонтировать и побелить, заделать трещины.
- Печь, дымовая труба в местах соединения с деревянными чердачными или междуэтажными перекрытиями должны иметь утолщение кирпичной кладки - разделку. Не нужно забывать и про утолщение стенок печи.
- Любая печь должна иметь самостоятельный фундамент и не примыкать всей плоскостью одной из стенок к деревянным конструкциям. Нужно оставлять между ними воздушный промежуток - отступку.
- Чтобы не допускать перекала печи рекомендуется топить ее 2 - 3 раза в день и не более чем по 1,5 часа.
- За 3 часа до отхода ко сну топка печи должна быть прекращена.
- Чтобы избежать образования трещин в кладке, нужно периодически прочищать дымоход от скапливающейся в нем сажи.
- В местах, где сгораемые и трудно сгораемые конструкции зданий (стены, перегородки, перекрытия, балки) примыкают к печам и дымоходным трубам, необходимо предусмотреть разделку из несгораемых материалов.
- Обнаруженные в печи трещины и неполадки необходимо своевременно устранить. Запрещается разжигать печи бензином, керосином и другими легковоспламеняющимися жидкостями, а также перекаливать печи.
- Для кладки печей применяют красный обожженный кирпич, для футеровки топливника – огнеупорный.

- Запрещается использовать для кладки печей и дымоходов силикатный кирпич.



прещается:

- пользоваться печами, имеющими трещины, неисправные дверцы, недостаточные размеры разделки от сгораемых конструкций, а также печи без предтопочных листов;
- располагать топливо, другие горючие вещества и материалы на предтопочном листе;
- применять для розжига бензин, керосин, дизельное топливо, другие легковоспламеняющиеся и горючие жидкости;
- топить углем, коксом и газом печи или камины, не предназначенные для этих видов топлива;
- использовать вентиляционные и газовые каналы в качестве дымоходов;
- перекаливать печи и камины.

Недопустимо размещать металлические печи в сараях и гаражах!

Если вы не можете сами проверить исправность печного оборудования или произвести его ремонт – обратитесь к специалистам. Избегайте случайных людей.



Большинство людей с необъяснимым легкомыслием считают, что пожар в их доме произойти не может. Тем не менее, следует уяснить, что пожар – не роковое явление и не нелепая случайность, а результат прямого действия или бездействия человека. И любое ЧС легче предотвратить, чем бороться с ним.

Помните! Соблюдая правила пожарной безопасности, вы сохраните от пожара свое имущество и свои жизни. От пожара не застрахован никто, но свести опасные последствия от него к минимуму в наших силах.



Инспектор отдела надзорной деятельности по Березовскому и Манскому районам
УНД Главного управления МЧС России по Красноярскому краю
лейтенант внутренней службы Ю.В. Дамаева

ЛЕСНЫЕ ПОЖАРЫ

Все пожары в лесу начинаются из-за какой-то внешней причины: источника огня среди деревьев нет. Часто случайная молния поджигает лес, но гораздо чаще — человек. Реже к этому приводит природная аномалия.

Самые типичные случаи возникновения лесного пожара:

- брошена горящая спичка, окурки;
- охотник выстрелил, пыж начал тлеть или загорелся;
- механизатор оставил в лесу промасленный обтирочный материал, заправлял технику без соблюдения правил ТБ, курил рядом с заправляемой машиной и т.д.;
- туристы, работники сельского хозяйства разводили костер в местах с подсохшей травой, на лесосеке с порубочными остатками, под кронами деревьев, в старых горельниках;
- кто-то выжигал траву на лесных полянах, прогалинах или стерню на поле около леса;
- осколок стекла, брошенного на солнечном месте, сфокусировал солнечные лучи как зажигательная линза;
- хозяйственные работы в лесу (корчевка взрывами, сжигание мусора, строительство дорог, электролиний, трубопроводов и т.д.) велись людьми, не готовыми посмотреть на свою деятельность как на источник постоянной опасности;
- природная аномалия.

Пожары в лесу бывают низовые, подземные (торфяные) и верховые. При низовых пожарах (это 90% всех случаев) горят нижние части деревьев, трава, валёжник, выступающие корни. Скорость распространения — от 1 до 3 метров в минуту, высота пламени — от полуметра до полутора метров. При скорости 3—4 метра в минуту пожар разрастается в крупный за 10—14 часов. Верховой беглый пожар возможен при сильном ветре: огонь продвигается по кронам деревьев со скоростью от 5 до 100 и более метров в минуту. Ветер разносит горящие ветви и искры, которые поджигают лес за десятки метров впереди и создают новые очаги пожара.

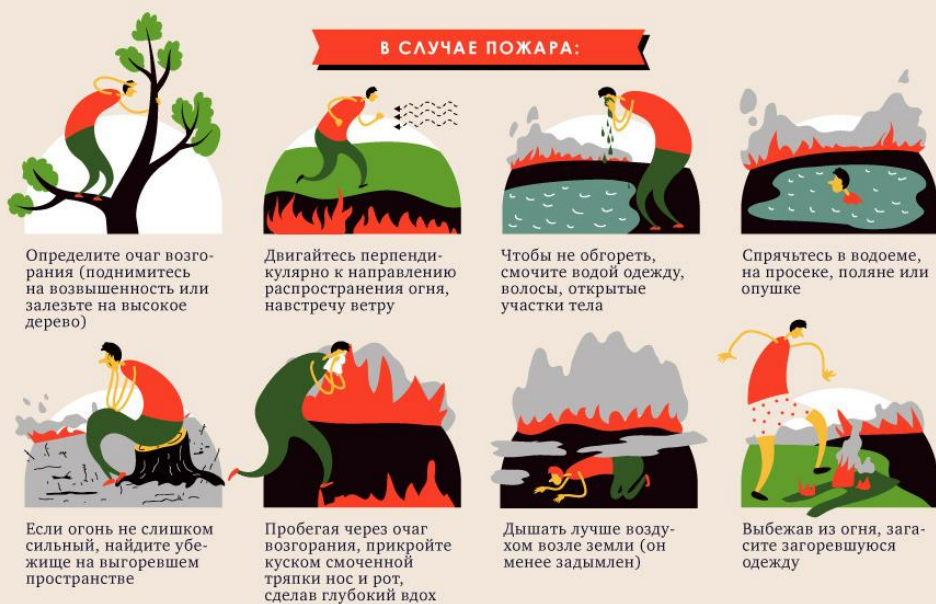
Если вы обнаружили начинающийся пожар - например, небольшой травяной пал или тлеющую лесную подстилку у брошенного кем-то костра, постарайтесь потушить это сами. Иногда достаточно просто затоптать пламя (правда, надо подождать и убедиться, что трава или подстилка действительно не тлеют, иначе огонь может появиться вновь).

Если пожар достаточно сильный и вы не можете потушить его своими силами - постарайтесь как можно быстрее оповестить о нем тех, кто должен этим заниматься. Позвоните в пожарную охрану (телефон 112) и сообщите о найденном очаге возгорания и как туда доехать. Если пожар в лесу или на торфянике, позвоните также в лесхоз или лесничество. Полезно бывает сообщить о пожаре в администрацию района. Не надо недооценивать огонь. Если вы увидели пожар, попытались его потушить, но ничего не вышло, а он разгорелся только сильнее, надо вовремя уйти подальше, чтобы не попасть в беду.

Как выйти из зоны лесного пожара?

Если вы не можете бороться с огнём, в большинстве случаев от него достаточно уйти: скорость пешехода — больше 80 метров в минуту, низового пожара — 1—3 метра. Идти нужно в наветренную сторону, перпендикулярно кромке пожара, по просекам, дорогам, полянам, берегам ручьёв и рек. При сильном задымлении рот и нос нужно прикрыть мокрой ватно-марлевой повязкой, полотенцем, частью одежды. Иногда удаётся перебежать фронт и верхового пожара — главное, бежать не дыша, чтобы не сжечь лёгкие.

Если вы в лесу не один, не теряйте друг друга из вида. Учитывайте внезапные перемены обстановки (изменения скорости и направления ветра). Старайтесь уходить, «не соревнуясь с пожаром в скорости», то есть против ветра или поперек к направлению ветра, предпочтительно вниз по склону, уходя за надежные преграды для огня (широкие полосы минеральной почвы и реки). Часто единственной безопасной зоной являются выгоревшие участки, если только это не торфяники.



КАК РАСПОЗНАТЬ ПРИЗНАКИ ПОЖАРА?

Признаками возникшего пожара являются:



КАК МОЖНО ПОТУШИТЬ НЕБОЛЬШОЙ ПОЖАР В ЛЕСУ?

Если очаг возгорания имеет незначительную площадь:



Инспектор отдела надзорной деятельности по Березовскому и Манскому районам
УНД Главного управления МЧС России по Красноярскому краю
лейтенант внутренней службы Ю.В. Дамаева

ПОЖАРНАЯ БЕЗОПАСНОСТЬ НА ДАЧЕ

Проводя время на садовых, огородных и дачных участках не забывайте про правила пожарной безопасности, это поможет сохранить Ваше жилище и имущество от пожара! Основными причинами пожаров на садовых, огородных и дачных участках являются: сжигание мусора;



нарушение правил при монтаже и эксплуатации печного отопления; нарушение правил эксплуатации электрооборудования.

Владельцы садовых, огородных и дачных участков и обязаны:

содержать в исправном состоянии печи, электрические, газовые и керосиновые приборы и соблюдать меры предосторожности при их эксплуатации;

устанавливать газовые приборы не ближе 20 см отгораемых предметов и не ближе 15 см от деревянной стены, оштукатуренной или защищенной кровельной сталью;

располагать газовые баллоны емкостью более 12 л в пристройке из негорючего материала или в металлическом ящике у глухого участка наружной стены не ближе 5 м от входа в здание. На кухне допускается устанавливать баллон с горючим газом емкостью не более 12 л.

На территории садовых, огородных и дачных участков запрещается:

производить электрогазосварочные работы без предварительной очистки места сварки от горючих материалов и без обеспечения места сварочных работ первичными средствами пожаротушения. После завершения сварочных работ необходимо тщательно проверить прилегающие к месту их проведения конструкции, предметы, чтобы исключить возможность их загорания;

курить и пользоваться открытым огнем на чердаках и в местах, где допускается хранение горючих материалов;

заправлять керосиновые лампы, примусы и керогазы бензином и тракторным керосином.

*И помните, что пожар легче предупредить, чем погасить, и что маленькая
спичка может обернуться большой бедой!*

*В случае возникновения пожара
звоните по телефонам «101»,
с мобильного – «112».*

Выпускается бесплатно. № 07 от 08 августа
Тираж 999 экз. 2019 г

Выпускается отделением надзорной
деятельности и профилактической
работы по Березовскому и Манскому
районам Красноярского края.

Адрес: Красноярский край, п. Бере-
зовка, ул. Солнечная, 2, тел. 2-21-36